

LA LIGNE
NOUVELLE
DU SUD-OUEST



SYNTHÈSE

L'enquête en ligne



DÉCEMBRE 2025

L'enquête en ligne : objectifs et méthodologie de réalisation

Dans le cadre de la démarche de participation portant sur l'insertion de la Ligne Nouvelle du Sud-Ouest (LNSO) dans son territoire et son époque, une enquête **qualitative** a été menée **auprès des acteurs publics et privés des territoires concernés**. Elle avait pour objectif d'identifier leur niveau de connaissance et de **recueillir leur avis sur les enjeux majeurs du projet et sur les actions à mener pour les prendre en compte de façon optimale**.

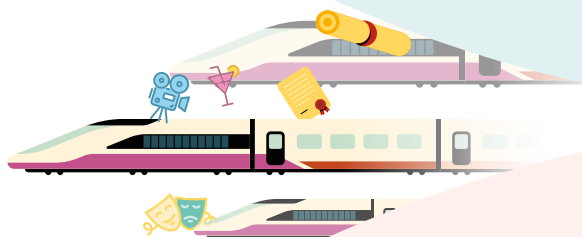
Réalisée **en ligne d'avril à juillet 2025**, elle a réuni **88 répondants (élus, agents des collectivités territoriales et de l'État, acteurs associatifs et économiques)** issus des régions Nouvelle-Aquitaine et Occitanie, principalement des départements des Landes, de la Gironde et de la Haute-Garonne.

Cette enquête qualitative était composée principalement de **questions ouvertes permettant aux répondants de développer leurs contributions sur les enjeux prioritaires, les clefs de réussite, les écueils à prendre en compte et les actions à déployer** autour des cinq grands thèmes suivants : **mobilités et intermodalité, écologie et biodiversité, agriculture, emploi et développement économique, développement local**.

88
contributions

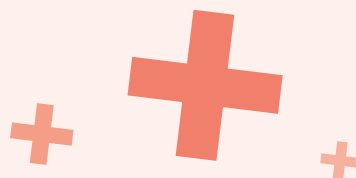
2
régions

60
pages



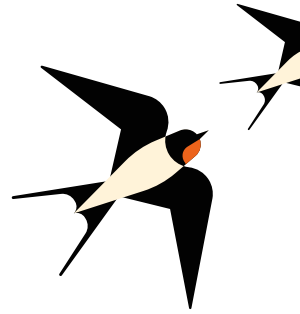
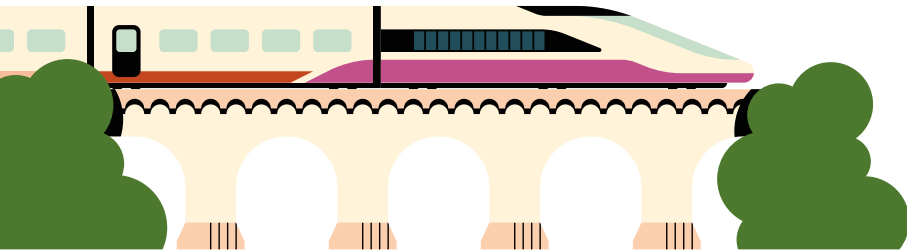
Synthèse du niveau de connaissance et de la perception de la LNSO

Les répondants se déclarent majoritairement **bien informés quant à la LNSO en général et aux futures gares et haltes**, même si une partie d'entre eux ne maîtrise pas l'ensemble des implantations. **La connaissance relative à la densification de l'offre ferroviaire** qui accompagnera l'arrivée de la LNSO **est moins développée**, puisqu'un peu moins de la moitié des répondants dispose d'une information complète à ce sujet.



Plus de la moitié des répondants estime que l'arrivée de la LNSO constitue un projet positif pour leur territoire, principalement pour ses effets attendus en matière de désenclavement et de développement. Ils évoquent toutefois des points de vigilance concernant le risque potentiel de renchérissement de l'habitat ou de la vie en général. **Un quart des répondants considère a contrario que l'arrivée de la LNSO aura des impacts négatifs** sur leur territoire ou activité, notamment en raison de ses conséquences écologiques perçues comme négatives, du coût élevé du projet ou encore de la qualité de la desserte ferroviaire pour les plus petits territoires.

Synthèse des contributions par thèmes



Favoriser des mobilités et une intermodalité efficaces, décarbonées et accessibles à tous et toutes

STRUCTURER UNE INTERMODALITÉ RÉELLEMENT INTÉGRÉE

Développer des pôles d'échanges complets ; mettre en place des navettes entre les gares nouvelles, les centres-villes et les gares TER ; proposer un outil numérique unique regroupant l'ensemble des modes (*vélo, bus, covoiturage...*) ; harmoniser l'information voyageurs et déployer une signalétique lisible à toutes les étapes du parcours.



GARANTIR UNE ACCESSIBILITÉ PHYSIQUE ET TERRITORIALE EFFECTIVE

Renforcer ou réhabiliter les lignes existantes ; organiser un réseau de bus intercommunal synchronisé avec les horaires ferroviaires ; proposer des services de rabattement réguliers depuis les communes rurales et intégrer systématiquement l'accessibilité universelle, qu'elle soit sociale ou liée à la mobilité réduite.



ASSURER UNE DESSERTE FINE ET REVALORISER LES LIGNES DU QUOTIDIEN

Articuler l'arrivée de la LGV au réseau existant ou à venir (SERM), moderniser les lignes structurantes, soutenir la rénovation du maillage local ; simplifier la tarification à l'échelle du bassin de mobilité et intégrer le fret ferroviaire dans une approche cohérente de l'ensemble des déplacements.

FAIRE DES MOBILITÉS DOUCES UN PILIER DE LA STRATÉGIE GLOBALE

Créer des itinéraires cyclables continus reliant gares et centralités ; équiper les pôles intermodaux de services dédiés (*stationnements vélos sécurisés, espaces de réparation ou de location*) ; faciliter l'accès des cyclistes jusqu'aux quais et garantir la possibilité d'emporter les vélos à bord des trains.

Optimiser la maîtrise des impacts environnementaux ou créer des plus-values écologiques autour de la ligne

INTÉGRER LES ENJEUX ET RÉALITÉS ÉCOLOGIQUES LOCALES DÈS LA PHASE DE CONCEPTION

Prioriser l'évitement de l'artificialisation puis sa réduction avant sa compensation et adapter les mesures aux spécificités de chaque territoire.



DÉPLOYER UN DIALOGUE TERRITORIAL

Intégrer l'ensemble des acteurs, élus, associations locales, citoyens ; communiquer sur les mesures prises, le suivi et l'évaluation des engagements ; assurer un lien avec les instances environnementales dès le début de la démarche.



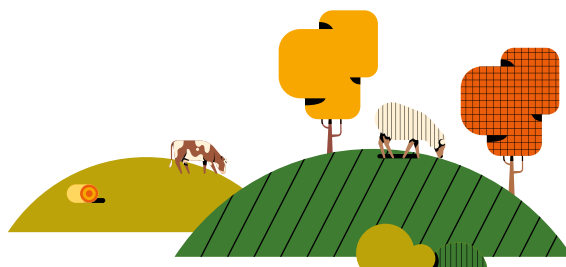
VEILLER À LA QUALITÉ DES ÉTUDES, AU SUIVI DANS LE TEMPS ET À L'ADAPTATION DES MESURES

Refaire ou actualiser les études environnementales ; définir des indicateurs de performance environnementale ; garantir un suivi post-travaux sur le long terme et associer des experts indépendants aux contrôles.

ASSURER LA COHÉRENCE ENTRE INFRASTRUCTURES ET DYNAMIQUES DE TRANSITION ÉCOLOGIQUE

Créer des plus-values écologiques réelles (*haies, zones humides restaurées...*) ; intégrer les infrastructures dans des démarches de développement durable ; valoriser les délaissés, les liaisons douces, les connexions intermodales.

Les acteurs qui contestent le projet et remettent en cause son utilité environnementale appellent à renoncer à la ligne au profit de la modernisation des lignes existantes, à raisonner dans une logique de sobriété foncière et à valoriser les solutions alternatives locales.



Permettre que les impacts soient soutenable pour les acteurs agricoles et que les compensations profitent au développement des filières locales

METTRE EN ŒUVRE UNE CONCERTATION PRENANT EN COMPTE LA DIVERSITÉ DU MONDE AGRICOLE

Engager une démarche réelle, anticipée et continue avec les agriculteurs et les structures représentatives ; faire preuve d'écoute active, coconstruire les solutions et reconnaître les spécificités locales.

ASSURER DES COMPENSATIONS JUSTES, DURABLES ET INTÉGRÉES DANS UNE STRATÉGIE AGRICOLE

Adopter une approche qualitative des terres compensatoires ; prendre en compte les effets à long terme ; valoriser les pratiques agricoles durables ; accompagner la reconversion, la modernisation et l'installation.

PRÉSERVER LE FONCIER AGRICOLE ET LUTTER CONTRE LA FRAGMENTATION DES ESPACES

Minimiser l'effet de coupure de l'infrastructure ; maintenir des continuités (*routes rurales, irrigation, bétail*) ; faciliter des opérations de remembrement respectueuses des activités agricoles.



INTÉGRER LES ENJEUX ÉCOLOGIQUES ET L'ADAPTATION AU CHANGEMENT CLIMATIQUE

Encourager les pratiques agroécologiques ; utiliser les compensations pour renforcer la biodiversité ; créer des zones d'interface positives avec l'environnement (*bocage, haies...*).

DÉPLOYER UNE VISION STRATÉGIQUE TERRITORIALISÉE DE LONG TERME

Intégrer les compensations dans une stratégie territoriale de développement agricole ; valoriser les complémentarités entre agriculture, mobilité et environnement ; mobiliser de manière cohérente les aménagements fonciers agricoles et forestiers (AFAF), les commissions communales d'aménagement foncier (CIAF) et autres dispositifs d'aménagement foncier.

Accompagner l'emploi local, la formation et les entreprises du territoire à court, moyen et long termes

ANTICIPER LES BESOINS ET VEILLER À LA BONNE COORDINATION ENTRE LES ACTEURS

Disposer d'une planification concertée des besoins en compétences en lien avec le calendrier des travaux ; mettre en place une coordination entre les collectivités, les CCI, les régions, France Travail, le rectorat et les fédérations professionnelles ; assurer un pilotage stratégique et une mise en réseau à l'échelle interterritoriale.

ASSURER DES RETOMBÉES POUR LES ENTREPRISES DU TERRITOIRE ET SOUTENIR L'EMPLOI LOCAL

Réserver des lots aux entreprises locales ou faciliter leur accès aux marchés ; impliquer TPE-PME dès la phase de chantier ; soutenir les porteurs de projets et la création d'entreprises.

AGIR AU SERVICE DE LA FORMATION, DES COMPÉTENCES ET DES PARCOURS

Déployer une offre de formation continue adaptée aux métiers du chantier et à ses suites ; intégrer les jeunes et les personnes éloignées de l'emploi via des dispositifs d'insertion et des actions coordonnées avec les acteurs de la formation.

SOUTENIR L'AMÉNAGEMENT DU TERRITOIRE ET RENFORCER LES RETOMBÉES ÉCONOMIQUES INDIRECTES

Structurer des zones d'activités autour des gares ; valoriser le territoire (*tourisme, agriculture, artisanat*) ; assurer une complémentarité et un équilibre entre les villes moyennes et les métropoles.



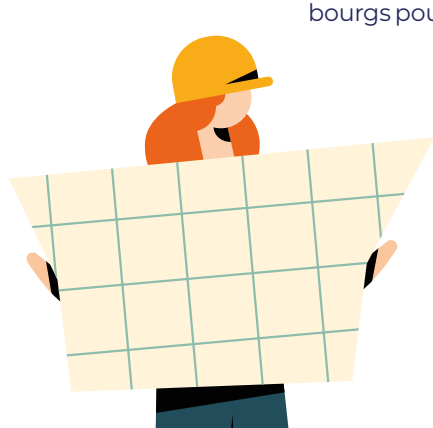
Valoriser les territoires et favoriser l'intégration locale de la LNSO

RENFORCER L'INTÉGRATION LOCALE DE LA LNSO AU SERVICE DE L'AMÉNAGEMENT DES TERRITOIRES

Intégrer la LNSO dans les documents d'urbanisme et les projets de territoire ; penser l'aménagement de manière multipolaire en lien avec les communes environnantes ; créer des zones économiques et d'activités autour des gares ; aménager des espaces publics dans le respect du paysage local ; réaménager les centres-bourgs pour éviter l'étalement urbain.

VALORISER LE PATRIMOINE, L'IDENTITÉ LOCALE ET LE TOURISME

Intégrer le petit patrimoine dans les aménagements ; créer des circuits touristiques associés au passage de la LNSO ; développer des voyages thématiques culturels et patrimoniaux ; associer les acteurs culturels et patrimoniaux aux projets et soutenir les initiatives de tourisme local autour des gares.



LA LIGNE
NOUVELLE
DU SUD-OUEST



EFFACE LES DISTANCES
ET ACCÉLÈRE
LA TRANSITION ÉCOLOGIQUE

